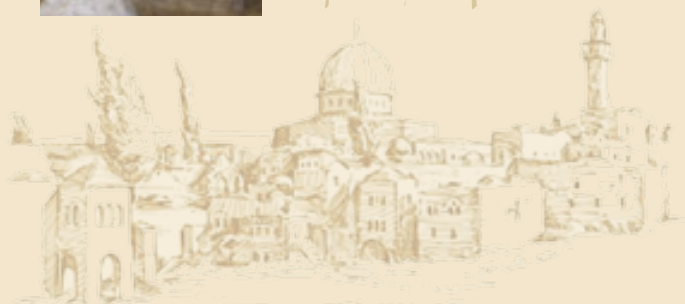
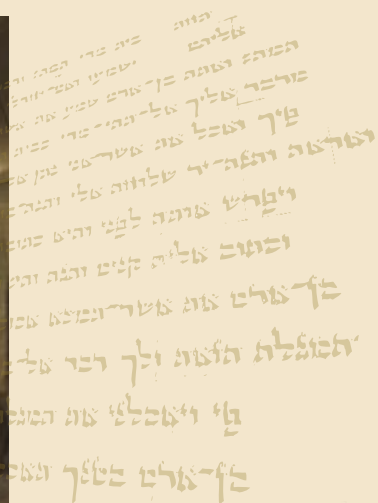


patrí k najväčším autoritám židovského náboženského práva a symbolom boja voči reformám, ktoré zásadne ovplyvnili prejavy tradičného židovského života. Najmä na výročný deň úmrtia prichádzajú stovky veriacich Židov z celého sveta pomodliť sa pri jeho hrobe.

Koncom 90-tych rokov sa bratislavská Židovská náboženská obec rozhodla pre generálnu rekonštrukciu hrobky. Vznikol odborníkmi i verejnosťou vysoko oceňovaný objekt, v ktorom sa prelínajú princípy modernej sakrálnej architektúry s požiadavkami halachy (židovského náboženského práva). Predstavuje dôstojné miesto posledného odpočinku Chatama Sofera a ďalších významných židovských osobností, ale aj nový monument Bratislavy.

Náhrobný kameň Chatama Sofera



Údaje o minci

Nominálna hodnota: 10 eur

Materiál: Ag 900/1000

Cu 100/1000

Hmotnosť: 18 g

Priemer: 34 mm

Hrana: nápis do hĺbky: – RABÍN – UČENEC – SUDCA – UČITEĽ

Náklad: limitovaný náklad v bežnom

a proof vyhotovení 20 000 ks

Autor návrhu: Pavel Károly

Rytec: Dalibor Schmidt

Výrobca: Mincovňa Kremnica

Na líci mince je v trojuholníkovej ploche stvárnený výsek z veduty Bratislavy z obdobia pôsobenia Chatama Sofera. Naľavo od nej je v dvoch riadkoch označenie nominálnej hodnoty 10 EURO a napravo je štátny znak Slovenskej republiky, pod ktorým je letopočet 2012. Názov štátu SLOVENSKO je v opise v hornej časti mincového poľa. Štylizované iniciály mena a priezviska autora výtvarného návrhu mince Pavla Károlyho PK a značka Mincovne Kremnica sú v spodnej časti veduty.

Na rube mince je v trojuholníkovej ploche zobrazený portrét Chatama Sofera doplnený zvitkom Tóry a sedemramenným svietnikom. Pri ľavom okraji mince je v opise meno a priezvisko CHATAM SOFER a pri jej pravom okraji je v opise prepis mena a priezviska v hebrejčine. V spodnej časti mincového poľa sú letopočty označujúce rok jeho narodenia 1762 a úmrtia 1839.



Chatam Sofer 250. výročie narodenia

Strieborná zberateľská minca



Vydala: © Národná banka Slovenska, jún 2012

Foto: Múzeum židovskej kultúry, B. Schreiber

<http://www.nbs.sk/sk/bankovky-a-mince/eurove-mince/zberatelske>





Chatam Sofer, vlastným menom Moše Schreiber, bol významným ortodoxným rabínom, učiteľom, sudcom a učencom. Narodil sa 24. septembra 1762

vo Frankfurte nad Mohanom. Už v detstve prejavil svoje mimoriadne schopnosti. Jeho otec bol pisárom Tóry (z toho priezvisko Sofer – Schreiber – Pisár). Po štúdiách Tóry, Talmudu a hebrejčiny pôsobil ako rabín v Prostějove, Boskoviciach, Strážnici a Mattersdorfe. V roku 1806 prijal funkciu hlavného rabína vtedajšieho Pressburgu (Bratislava), kde žil a pôsobil až do svojej smrti 3. októbra 1839.

Počas jeho života sa odohralo mnoho spoločenských zmien, ktoré poznačili aj európske židovstvo. Postupný rozpad štruktúry tradičnej židovskej komunity sprevádzali asimilačné tendencie a počiatky reformného hnutia. Chatam Sofer patril medzi vedúce osobnosti tradicionalistov. Jeho postoje charakterizuje často citované motto: „Všetko, čo je nové, škodí Tóre.“ V tomto duchu viedol aj známu bratislavskú ješivu, ktorá patrila k popred-

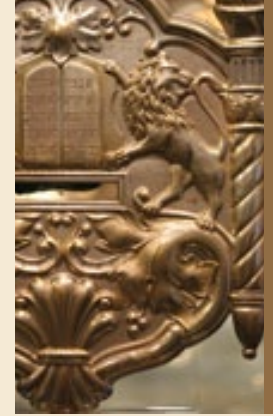


Veduta Bratislavy z obdobia pôsobenia Chatama Sofera

ným centráram tradičného rabínskeho vzdelávania v Európe. Vysoká úroveň výučby bola zárukou úspešnosti stoviek jej absolventov – rabínov. Pod vedením jeho potomkov fungovala až do roku 1939. Po druhej svetovej vojne ju obnovili v Jeruzaleme, kde pôsobí pod menom Pressburger Ješiva dodnes.

Chatam Sofer zanechal bohaté literárne dielo. Je autorom mnohých komentárov Tóry a Talmudu. Z toho odvodil akronym Chatam – Chiduše Tora Moše – Mošeho komentáre Tóry. V autobiografickom diele reflektoval obliehanie mesta napoleonskými vojskami

a písal aj náboženskú poéziu. Všetky diela vyšli až po jeho smrti. Chatam Sofer bol tiež uznávaným rabínskym sudcom. Jeho rozhodnutia prijímali veriaci s konečnou platnosťou.



Chatama Sofera pochovali na najstaršom zachovanom bratislavskom židovskom cintoríne zo 17. storočia. V roku 1847 cintorín prestali používať, no bol vzorne udržiavaný. Začiatkom 40-tych rokov 20. storočia vtedajšia vláda rozhodla o jeho likvidácii v súvislosti s reguláciou nábřežia a výstavbou tunela. Väčšina hrobov bola exhumovaná a pozostatky boli prenesené do spoločného hrobu na Novom ortodoxnom cintoríne. Len 23 hrobov tzv. rabínskeho okrsku ostalo na pôvodnom mieste. Priestor obmurovali a prekryli betónovým stropom. K hrobom sa pristupovalo cez železný kanálový poklop. Hrob Chatama Sofera bol aj napriek tomu častým cieľom ortodoxných veriacich z celého sveta. Pre nich Chatam Sofer

Zo zbierok Múzea židovskej kultúry a interiér múzea

Pamätník Chatama Sofera

